



DE - Empfänger für ausrichtbaren Sonnenschutz

Technische Eigenschaften

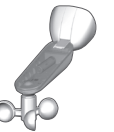
- Spannungsversorgung: 230 V ~ 0,6 VA
- 2 spannungsführende Kontakte: 2A
- Leistungsaufnahme im Standby-Modus: 0,06 W
- Anzahl der zugeordneten Sender: maximal 16
- Lagertemperatur: -10°C / +70°C
- Betriebstemperatur: -10 °C / +40 °C
- IP 40 (Unterputzdose)
- Abmessungen: 41 x 36 x 14,5 mm
- X3D-Funk-Fernbedienung: 868,7 MHz bis 869,2 MHz.



Um ein einwandfreies Funktionieren der Rollläden zu gewährleisten und für optimalen Schutz empfehlen wir Ihnen den Einbau eines Außenfühlers und eines Wind- und Sonnensensors.



STE 2000
Best.-Nr.: 6300048

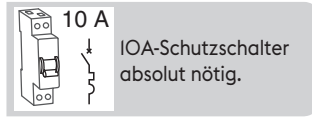
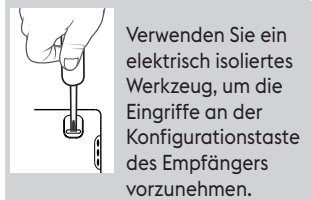


CV
Best.-Nr.: 6351393

i Eine zusätzliche Anleitung ist auf der Seite TYXIA 5731 der Website von DELTA DORE verfügbar. www.deltadore.com

Empfehlungen

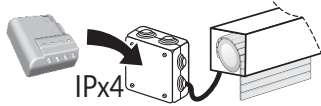
- **ACHTUNG!** Die Steuerdrähte sind nicht vom Stromnetz isoliert! Die angeschlossenen Geräte müssen über die CE-Kennzeichnung verfügen und den Anforderungen der Niederspannungsgeräte sowie den Bestimmungen der Montage gerecht werden. Die lokalen Steuerdrähte können auf bis zu 10 m verlängert werden (vom 230-V-Stromnetz zu trennen).
- Der obere und untere Anschlag des Rollladens müssen vor der Installation des Empfängers eingestellt werden.



I - Installation



Sie können den Rollladenempfänger in einer Unterputzdose hinter einem Schalter bzw. Drucktaster oder in einer wasserdichten Dose im Rollladenkasten, entfernt von Metallteilen, installieren.

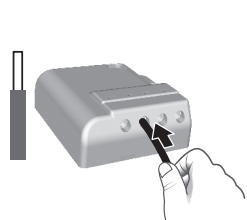


I.1 Anweisungen für den Anschluss der Klemmen 1, 2, 3, 4.

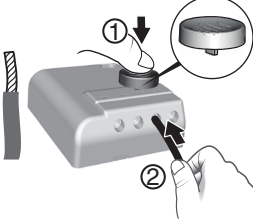
- Isolieren Sie die Drähte ab und berücksichtigen Sie hierbei die Abisolierlänge, die auf dem Produkt angegeben ist.
- Schieben Sie den Draht bis zum Anschlag in die Klemme ein.

Ø 0,75 - 1,5 mm²

I.1.1 Starre Drähte



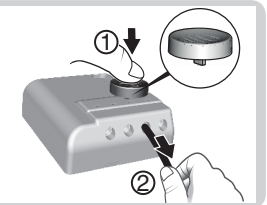
I.1.2 Flexible Drähte



Drücken Sie mit dem Werkzeug oder einem 2,5mm-Schraubenzieher in den Schlitz der Klemme und schieben Sie den Draht ein.

Empfehlungen für den Ausbau

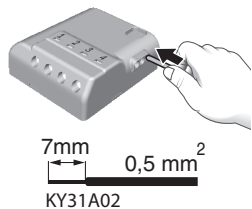
- Unterbrechen Sie die Spannungsversorgung.
- Drücken Sie dem Werkzeug oder mit einem 2,5mm-Schraubenzieher in den Schlitz der Klemme, bevor Sie den Draht herausziehen.



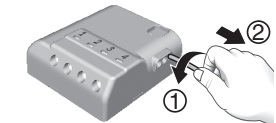
I.2 Anweisungen für den Anschluss der Klemmen IN1 - COM - IN2

- Verwenden Sie die mitgelieferten Drähte.
- Schieben Sie den Draht bis zum Anschlag in die Klemme ein.

! Die Drähte dürfen nicht abisoliert werden, solange sie mit dem Produkt verbunden sind, um den inneren Steckverbinder nicht zu beschädigen.

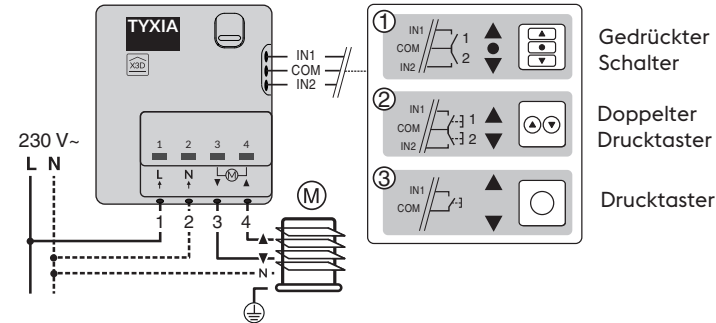


Empfehlungen für die Abmontage
Drehen Sie den Draht beim Herausziehen.



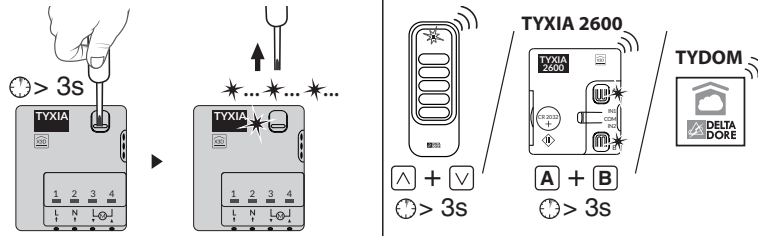
I.3 Anschluss

- Schließen Sie die Steuerdrähte des Motors an den Klemmen 3 und 4 an (Draht „Rollladen ab“ an Klemme 3, Draht „Rollladen auf“ an Klemme 4).
- Verbinden Sie den Schalter mit den Klemmen IN1 - COM - IN2.
- Verbinden Sie die 230V-Spannungsversorgung mit den Klemmen 1 und 2.
- Stellen Sie die Spannungsversorgung der Anlage wieder her, um die Produkte zuordnen zu können.

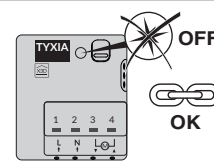


2 - Zuordnung

- 1 Drücken Sie 3 Sekunden lang die Taste des Empfängers, bis dessen Kontrollleuchte blinkt. Lassen Sie wieder los.
- 2 Am Empfänger:
- Senden Sie den Zuordnungsbehl (siehe entsprechende Anleitung).



- 3 Sobald die Kontrollleuchte des Empfängers nicht mehr blinkt. Die Produkte wurden zugeordnet.



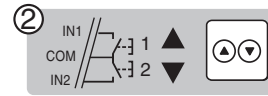
3 - Konfiguration

Konfigurieren Sie den Empfänger, je nach angeschlossenem Schalter.

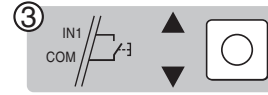
1. Betriebsart: Gedrückter Schalter Auf/Stopp/Ab



2. Betriebsart (Standard): Doppelter Drucktaster Auf/Ab Stopp

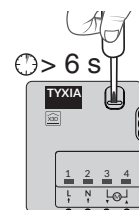


3. Betriebsart: Drucktaster Auf/Stopp/Ab/Stop

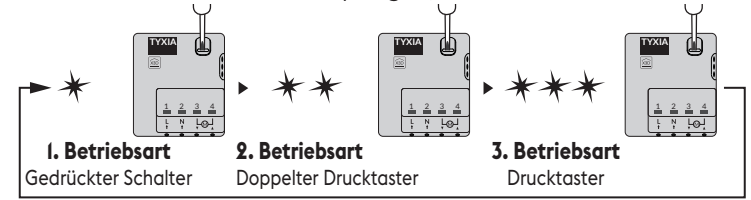


Gehen Sie wie folgt vor, um die Konfiguration des Empfängers zu ändern.

- Drücken Sie 6 Sekunden lang die Taste des Empfängers.
- Die Kontrollleuchte blinkt und brennt durchgehend. Lassen Sie wieder los. Die Anzahl der Blitze der Kontrollleuchte entspricht der aktuellen Betriebsart.



- Drücken Sie kurz die Taste des Empfängers, um die Betriebsart zu wählen.

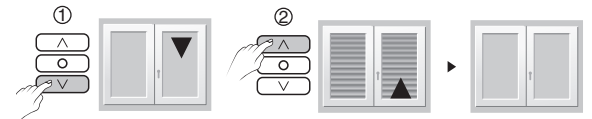


- Bestätigen Sie die gewählte Betriebsart, indem Sie 3 Sekunden lang die Taste drücken, bis die Kontrollleuchte angeht.

4 - Einlernen der Fahrzeiten des Rollladens

Führen Sie einen kompletten Zyklus von Anschlag zu Anschlag durch:

- 1- Senken Sie den Rollladen komplett bis zum Anschlag ab bzw. öffnen Sie ihn bis zum Anschlag.
- 2- Führen Sie die entgegengesetzte Bewegung bis zum Anschlag durch.



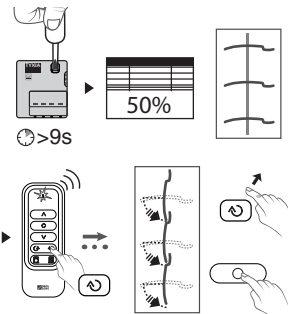
! Die Fahrt des Rollladens nicht unterbrechen!

Anmerkung: Das Einlernen der Fahrzeiten des Rollladens passt sich automatisch jedem kompletten Zyklus von Anschlag zu Anschlag an.

5 - Einstellung der Wendezeit

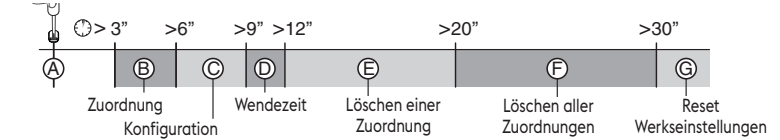
Dieser Vorgang darf nicht ausgeführt werden, wenn der TYXIA 5731 eine Markise steuert.

- Halten Sie die Taste am Empfänger 9 Sekunden gedrückt, bis die Kontrollleuchte erlischt. Lassen Sie wieder los. Der Rollladen nimmt die mittlere Position ein.
- Halten Sie die Taste „Drehen“ gedrück (Schrittmodus), bis zur kompletten Wendung des Rollladens und drücken Sie auf Stopp.
- Die Wendezeit wurde gespeichert.



6 - Hilfe

Übersicht der Funktionen:



• Kurzer Tastendruck.

A Überprüfen der Betriebsart des Empfängers

Drücken Sie kurz die Taste.

Die Kontrollleuchte blinkt:

- 1 roter Blitz: 1. BETRIEBSART
- 2 rote Blitze: 2. BETRIEBSART
- 3 rote Blitze: 3. BETRIEBSART

• Die Taste x Sekunden gedrückt lassen.

B Zuordnung (siehe Abschnitt 2)

C Konfiguration (siehe Abschnitt 3)

D Einstellung der Wendezeit (siehe Abschnitt 5)

E Löschen einer Zuordnung

- Drücken Sie 12 Sekunden auf die Taste am Empfänger. (Der Löschmodus ist je nach zugeordnetem Sender unterschiedlich. Genauere Angaben sind der Anleitung des Senders zu entnehmen)

F Löschen aller Zuordnungen

- Drücken Sie 20 Sekunden lang die Taste am Empfänger.
- Halten Sie die Taste gedrückt, bis die Kontrollleuchte nach schnellem Blinken wieder erlischt.
- Lassen Sie die Taste wieder los. Der Empfänger weist keine Funkverbindungen mehr auf.

G Reset Werkseinstellungen

- Drücken Sie 30 Sekunden die Taste am Empfänger bis die Kontrollleuchte blinkt und erlischt. Der Empfänger verfügt über keine Funkzuordnungen und die Konfiguration wurde zurückgesetzt (standardmäßig auf die 1. Betriebsart).

Der Empfänger schaltet in den Sicherheitsmodus um (aus).

Bei Überlast schaltet das Produkt 30 Sekunden lang in den Sicherheitsmodus (aus), bevor es wieder eingeschaltet werden kann. Die Kontrollleuchte blinkt in dieser Phase schnell.

Wenden Sie sich an unseren Kundendienst.